

**Инструкция по эксплуатации к
профессиональным кофемашинам
Dr.Coffee Proxima MiniBar**



Minibar

Просьба внимательно ознакомиться с инструкцией и сохранять ее в течение всего срока эксплуатации.

Содержание

Инструкция предназначена для кофемашин
MiniBar следующих модификаций:

Minibar S

Minibar S1

Minibar S2

1	Содержание	1
2	Введение	4
2.1	Добро пожаловать	4
2.2	Об инструкции	4
2.3	Описание	4
3	Безопасность	6
3.1	Назначение	6
3.2	Инструкция по безопасности	6
3.2.1	Пользовательские риски	6
3.2.2	Безопасность кофемашины	8
3.2.3	Правила техники безопасности	9
4	Описание изделия	12
4.1	Изделие	12
4.1.1	Minibar series	12
4.1.1.1	Minibar S	12
4.1.1.2	Minibar S1	13
4.1.1.3	Minibar S2	14
4.2	Техническая информация	16
4.2.1	Производительность	16

5	Установка	20	7	Приготовление напитков	31
5.1	Подготовка	20	7.1	Кофе	31
5.1.1	Место установки	20	7.2	Молочные напитки	33
5.1.2	Окружающая среда	20	7.3	Напитки из ингредиентов	34
5.1.3	Электропитание	21	8	Очистка и обслуживание	36
5.1.4	Подача воды	22	8.1	График очистки	36
5.3	Подключение подачи воды	23	8.2	Ежедневная очистка	37
5.3.1	Шланг подачи воды	23	8.2.1	Быстрая промывка заварочной системы	37
5.3.2	Шланг слива (дренаж)	23	8.2.2	Быстрая промывка молочной системы	38
5.4	Установка клапана слива	24	8.2.3	Очистка устройства вспенивания молока	39
5.5	Электропитание	25	8.2.4	Очистка смесителя сухих ингредиентов	39
6	Начало использования	26	8.3	Обслуживание	40
6.1	Заполнение	26	8.3.1	Промывка устройства заваривания	40
6.1.1	Заполнение контейнера зерен	26	8.3.1.1	Снятие устройства заваривания	40
6.1.2	Заполнение контейнера ингредиентов	27	8.3.1.2	Установка устройства заваривания	41
6.1.3	Заполнение водой	27	8.3.1.3	Промывка устройства заваривания	42
6.2	Запуск кофемашины	28	8.3.2	Полная промывка устройства заваривания	42
6.3	Настройки по умолчанию	28	8.3.3	Полная промывка молочной системы	43
6.4	Выключение кофемашины	30	8.3.4	Очистка от накипи	43
			8.3.5	Обслуживание одной кнопкой	44
			9	Ответственность и гарантия	45
			9.1	Ответственность пользователя	45
			9.2	Гарантия	45
			10	Внимание	46

2 Введение

2.1 Добро пожаловать!

Инструкция предоставляет Вам сведения, как эксплуатировать и чистить кофемашину.

Мы не несём ответственности за утерю запчастей или повреждение аппарата, если Вы не соблюдали инструкцию по эксплуатации. Просьба использовать кофемашину согласно инструкции и сохранять инструкцию весь период пользования.

2.2 Об инструкции

- ❖ Данная инструкция предназначена для кофемашин Proxima и прилагается к оборудованию. Всегда храните инструкцию под рукой в месте использования кофемашины.
- ❖ Инструкция защищена авторским правом. Перепечатывание, перевод и перевыпуск инструкций требует письменного разрешения от правообладателя. Права сохраняются за импортером.

2.3 Описание

- ❖ Данная полностью автоматическая кофемашина может быть использована в точках общественного питания, офисах и прочих коммерческих предприятиях.

- ❖ В зависимости от состава оборудования, могут быть приготовлены следующие напитки: чёрный кофе, кофе с молоком и прочие кофейно-молочные и молочные напитки.
- ❖ Корпус состоит из алюминия и высококачественного пластика. Дизайн и комплектующие кофемашины необходимо изучить в требованиях к использованию кофемашины.
- ❖ НАССР правила гигиены.
- ❖ Правила предотвращения несчастных случаев в сфере электрической безопасности в коммерческой сфере.
- ❖ Машина имеет сенсорный экран для управления.
- ❖ Кофемашина предназначена для коммерческого использования.

3 Безопасность

Безопасность является одной из важнейших для нас задач. Во избежание несчастных случаев, строго следуйте приводимым инструкциям.

3.1 Назначение

Эта машина и все аксессуары предназначены для следующих режимов работы:

- ❖ Использование по назначению
- ❖ Самообслуживание
- ❖ С подключением к водопроводу или подачей воды из внешней емкости или подачей воды из внутреннего бака
- ❖ Установка внутри сухих помещений

Эта машина и все аксессуары не предназначены для следующих режимы работы:

- ❖ Помещения с высокой влажностью
- ❖ На открытом воздухе.

3.2 Инструкция по безопасности

3.2.1 Пользовательские риски

ВНИМАНИЕ! Вы можете получить травму, если инструкции не выполняются должным образом.

Пожалуйста, соблюдайте следующие пункты:

- ❖ Внимательно прочитайте инструкцию перед началом использования кофемашины.
- ❖ Не используйте кофемашину, если она не работает корректно или повреждена.
- ❖ Не допускаются замена предохранителя.
- ❖ Запрещено прикасаться к элементам с высокой температурой.

- ❖ Это оборудование может использоваться детьми от 8 лет и старше, а также лицами с ограниченными физическими, сенсорными или умственными способностями или с меньшим уровнем опыта и знаний, когда они находятся под присмотром,
- ❖ Детям не разрешается играть с оборудованием. Уборка и использование разрешается только детям под присмотром взрослых.
- ❖ Неправильное использование этого устройства может привести к травме.

Пожалуйста, прочитайте следующие пункты:

- ❖ Существует опасность поражения током при прикосновении к токопроводящим частям.
- ❖ Соблюдайте соответствующие местные и региональные правила техники безопасности при работе с электроприборами.
- ❖ Подключение должно соответствовать правилам.
- ❖ Напряжение электропитания должно соответствовать данным на табличке расположенной на внутренней стороне левой дверцы кофемашины.
- ❖ Не прикасайтесь к токопроводящим частям.
- ❖ Во время очистки отключите кофемашину от источника питания

- ❖ Есть риск получить ожог напитками, держите руки подальше от выхода пара.
- ❖ Высокая температура на выходе пара и в системе заваривания. Промывайте заварочную систему только после охлаждения.
- ❖ Не засовывайте руки в контейнер для зерен, контейнер для сухих веществ и заварочную систему во время работы машины.

3.2.2 Безопасность кофемашины

Машина может вызвать загрязнения и повреждения, если она установлена неправильно.

Пожалуйста, соблюдайте следующие пункты:

- ❖ Если жесткость водопроводной воды, которая используется для работы кофемашины, более 5°dKH, пожалуйста установите фильтр, в противном случае кофемашина может быть повреждена.
- ❖ В случае работы кофемашины от водопровода, перед ее выключением или ее отключением от розетки, перекройте подачу воды.
- ❖ Пожалуйста, выключите питание без заливки воды, иначе устройство для нагрева воды будет повреждено.
- ❖ В случае подключения к водопроводу, должен быть установлен обратный клапан, на случай утечки воды через трещину трубки.
- ❖ Если кофемашина не использовалась более одной недели, перед началом работы необходимо провести очистку.
- ❖ Не допускайте воздействия на кофемашину плохой погоды.

- ❖ Устранение неисправностей должно проводиться авторизованными сервисными центрами дистрибьютера.
- ❖ Используйте оригинальные аксессуары и запасные части.
- ❖ Пожалуйста, свяжитесь с авторизованным сервисным центром дистрибьютера, чтобы произвести техническое обслуживание или ремонт.
- ❖ Запрещается мыть машину водой или паром.
- ❖ Контейнер для зерен предназначен только обжаренных кофейных зерен.
- ❖ При транспортировке кофемашины при температуре ниже 0 °C существует опасность повреждения замерзшей водой внутренних частей.
- ❖ Используйте только новый комплект трубок.

3.2.3 Правила техники безопасности

Вода:

Пожалуйста, соблюдайте следующие пункты:

- ❖ Только чистая вода.
- ❖ Минимальная карбонатная жесткость между 5 °dKH - 8.9 °fKH. PH уровень 6.5 - 7.
- ❖ Общая жесткость всегда должна быть выше карбонатной.
- ❖ Минимальная карбонатная жесткость между 5 °dKH - 8.9 °fKH. Содержание хлора должно быть меньше 100мг/л.
- ❖ PH уровень 6.5 - 7.

При подаче воды из внутреннего контейнера воды или внешней емкости, заменяйте воду на чистую каждый день.

Очищайте контейнер для воды перед заполнением.

Кофе:

Пожалуйста, соблюдайте следующие пункты:

- ❖ Наполняйте контейнер для кофе количеством для ежедневного использования.
- ❖ Немедленно закройте крышку контейнера для зерен. Храните кофе в сухом, прохладном месте.
- ❖ Используйте свежий кофе.
- ❖ Не используйте просроченный кофе.

Молоко:

Пожалуйста, соблюдайте следующие пункты:

- ❖ Не используйте парное молоко.
- ❖ Используйте только пастеризованное и термически обработанное молоко.
- ❖ Используйте гомогенизированное молоко.
- ❖ Используйте молоко с температурой 3-5°C.
- ❖ Очищайте емкость для молока перед использованием.
- ❖ Используйте свежее молоко.

Сухие ингредиенты:

Пожалуйста, соблюдайте следующие пункты:

- ❖ Убедитесь, что сухие ингредиенты, которые вы планируете использовать, подходят для кофемашин.
- ❖ Наполняйте контейнер для ингредиентов количеством для ежедневного использования.
- ❖ Немедленно закройте крышку контейнера после наполнения.
- ❖ Храните ингредиенты в сухом, прохладном месте.
- ❖ Не используйте просроченные ингредиенты.

4 Описание изделия

4.1 Изделие

4.1.1 Minibar комплектации

4.1.1.1 Minibar



4.1.1.2 Minibar S1



4. 1. 1. 2 Minibar S2



4. 2 Техническая информация

4. 2. 1 Производительность

	Minibar series	
	Minibar S	Minibar S1 Minibar S2
Рекомендованное приготовление в день	200 чашек	
Максимальная производительность в час	Espresso (M: 50ml)	100 чашек
	Americano (M: 210ml)	80 чашек
	Cappuccino (M: 200ml)	80 чашек
Приготовление горячей воды в час	30 л.	
Контейнер для воды	4 л.	
Контейнер для зерен	1500 гр.	
Контейнер для ингредиентов	Сухое молоко 1200 гр. Сухой шоколад 2000 гр.	
Контейнер для отходов	70 порций (при использовании 10гр. Кофе на порцию)	
Вместимость поддона	1.5 л.	

	Minibar series		
	Minibar S	Minibar S1	Minibar S2
Напряжение	220-240V~ 50/60Hz	220-240V~ 50/60Hz	220-240V~ 50/60Hz
Мощность	2700-3100W	2700-3100W	2700-3100W
Подключение к водопроводу	есть	есть	есть
Давление водопровода	Максимальное давление 0.6 Мпа		
Габариты Ш*Г*В	340*545*620mm	340*545*620mm	340*545*620mm
Вес нетто	25kg	25.5kg	26kg

5 Установка

5.1 Подготовка

5.1.1 Место установки

Пожалуйста, соблюдайте следующие пункты:

- ❖ Устанавливайте кофемашину на устойчивой и ровной поверхности.
- ❖ Вдали источников тепла.
- ❖ Расстояние между электророзеткой и местом установки должно быть менее 1 метра.

Место для обслуживания и эксплуатации:

- ❖ Оставьте достаточно места для обслуживания и эксплуатации.
- ❖ Задняя часть кофемашины должна находиться на расстоянии не менее 5см от стены. (Циркуляция воздуха).
- ❖ Соблюдайте местные правила приготовления пищи.

5.1.2 Окружающая среда

Пожалуйста, соблюдайте следующие пункты, иначе кофемашинa будет повреждена:

- ❖ Допустимая температура в месте использования от +10·с до +40·с
- ❖ Максимальная влажность воздуха 80 %.
- ❖ Использование вне помещения запрещено.

5.1.3 Электропитание

Электрическое подключение должно соответствовать местным нормам. Напряжение электросети должно соответствовать напряжению устройства.

Пожалуйста, соблюдайте следующие пункты:

- ❖ Не допускается эксплуатация кофемашины с поврежденным кабелем.
- ❖ Замена кабеля и вилки разрешена только авторизованным сервисным центрам.
- ❖ Не используйте удлинители.
- ❖ Не допускайте прохождения кабеля через острые углы или его провисания. Не зажимайте кабель.
- ❖ Розетка должна быть легко доступна во время работы, чтобы вилка могла быть отключена в случае неисправности.
- ❖ Не вставляйте мокрую вилку в розетку.

5.1.4 Подача воды

Вода низкого качества может вызвать повреждение кофемашины.

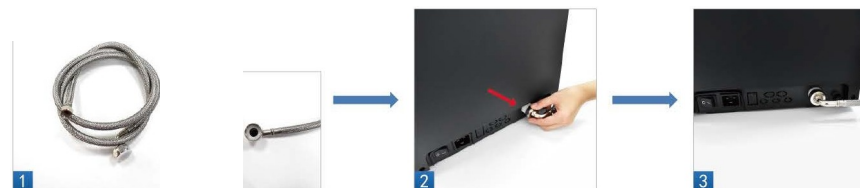
Пожалуйста, соблюдайте следующие пункты:

- ❖ Вода должна быть чистой, а содержание хлора должно быть менее 100 мг / л.
- ❖ Не используйте минеральную воду.
- ❖ Минимальная карбонатная жесткость между 5 °dKH - 8.9 °fKH. PH уровень 6.5 - 7.
- ❖ Общая жесткость всегда должна быть выше карбонатной.
- ❖ Минимальная карбонатная жесткость между 5 °dKH - 8.9 °fKH. Содержание хлора должно быть меньше 100мг/л.
- ❖ PH уровень 6.5 - 7.
- ❖ Не допускается использование старых или бывших в употреблении трубок.
- ❖ Подключение к водопроводу в соответствии с инструкциями и местными правилами.
- ❖ Кофемашина должна быть подключена к трубке с краном перекрывающим подачу воды.
- ❖ При подключении к водопроводу используйте редуктор (установить на 0,3 МПа (3 Bar)).

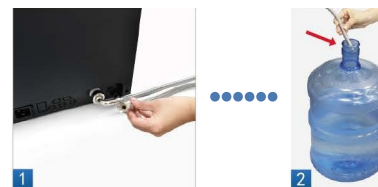
5.3 Подключение подачи воды

5.3.1 Шланг подачи воды и шланг слива (дренаж)

Шаг 1: Подключите шланг подачи воды



Шаг 2: Опустите свободный конец шланга подачи воды в емкость или подключите к водопроводу.



Подключение подачи воды завершено.

5.3.2 Шланг слива

Перед установкой шланга слива необходимо установить клапан слива (раздел 5.4.)

Шаг 1: Подключите шланг слива и затяните его хомутом.



Шланг слива является опцией и не входит в комплект поставки кофемашины.

Шаг 2: Вставьте выпускной патрубок сливного шланга в емкость для сточной воды.



Установка шланга слива завершена.

5. 4 Установка клапана слива

Шаг 1: Извлеките поддон и удалите заглушку из поддона (заглушка необходима для использования кофемашины без шланга слива)

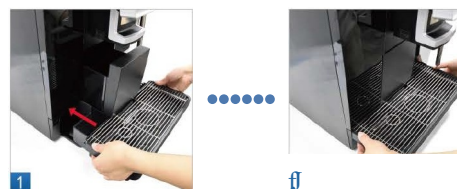


Шаг 2: Установите клапан; (Шланг слива должен устанавливаться после установки клапана)



Клапан слива является опцией и не входит в комплект поставки кофемашины.

Шаг 3: Установите поддон.



Установка клапана слива завершена.

5. 5 Электропитание

- ❖ Напряжение электросети должно соответствовать напряжению устройства.
- ❖ Для подключения с помощью сетевой вилки розетка должна быть легко доступной во время работы, чтобы вилка могла быть отключена в случае неисправности.
- ❖ Из-за высокой нагрузки требуется отдельная розетка для кофемашины

5. 5. 1 Подключение электропитания

Шаг 1: Подключите шнур к кофемашине.



Шаг 2: Подключите вилку в розетку.



Подключение электропитания завершено.

6 Начало использования

6.1 Заполнение

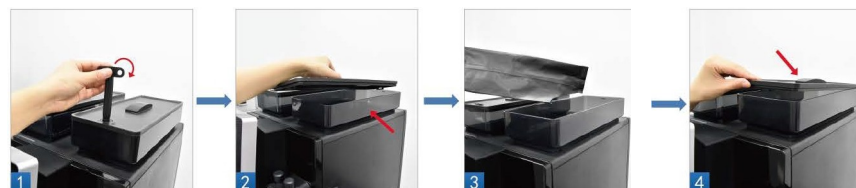
6.1.1 Заполнение контейнера для зерен

С помощью регулировочного ключа поверните фиксатор крышки по часовой стрелке, чтобы открыть крышку. Засыпьте кофейные зерна в емкость, затем установите крышку, поверните фиксатор крышки против часовой стрелки, чтобы заблокировать крышку.



6.1.2 Заполнение контейнера ингредиентов

С помощью регулировочного ключа поверните фиксатор крышки по часовой стрелке, чтобы открыть крышку. Засыпьте ингредиенты в емкость, затем установите крышку, поверните фиксатор крышки против часовой стрелки, чтобы заблокировать крышку.



6.1.3 Заполнение водой

Шаг 1: Откройте дверцу, достаньте и заполните контейнер водой.



Шаг 2: Установите контейнер на место и закройте дверцу.



Заполнение водой завершено

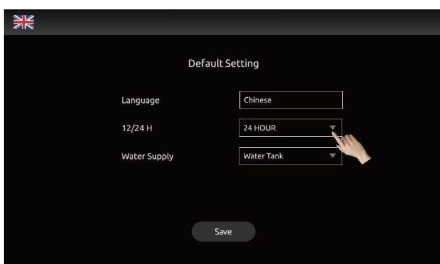
6. 2 Запуск кофемашины

Включите электропитание.

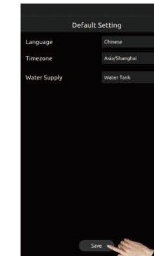
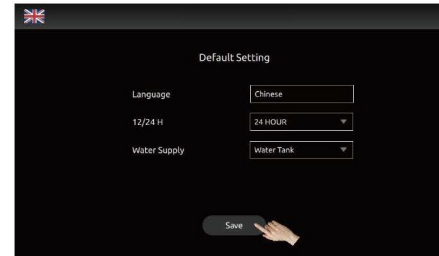


6. 3 Настройки по умолчанию

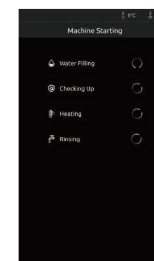
Шаг 1: Введите соответствующие начальные значения.



Шаг 2: Нажмите "Save" для перехода к следующему шагу.



Шаг 3: Запуск кофемашины

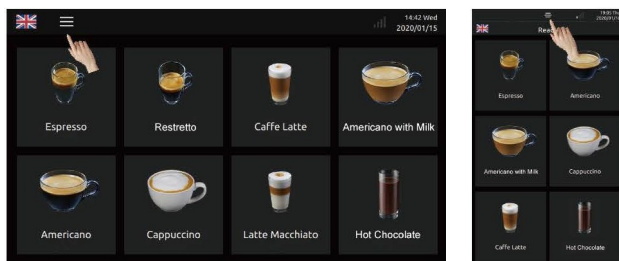


Шаг 4: Запуск завершен, кофемашина готова к приготовлению.

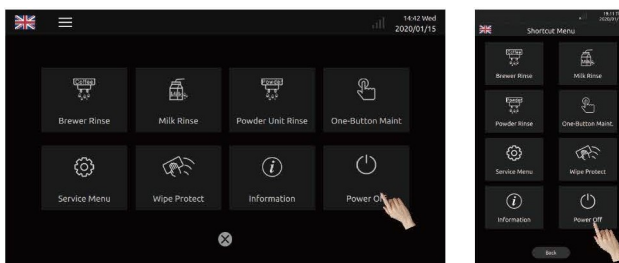


6.4 Выключение кофемашины

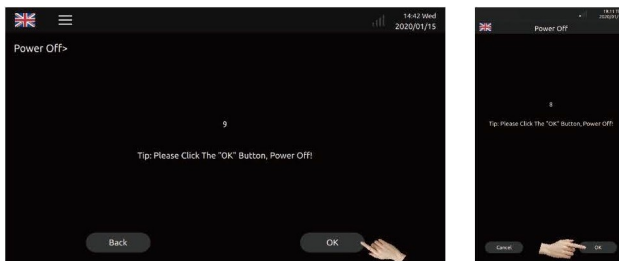
Шаг 1: Нажмите на значок меню



Шаг 2: Нажмите "Power off".



Шаг 3: На экране появятся всплывающие подсказки. Если вы хотите выключить кофемашину, нажмите «Да», машина перейдет в режим выключения, нажмите «Нет», чтобы отменить эту операцию. Чтобы вывести кофемашину из спящего режима, нажмите на экран более 3 секунд.



Шаг 4: Нажмите выключатель питания на задней панели устройства, чтобы полностью отключить питание устройства. (Предостережение: не выключайте питание напрямую, когда устройство включено, иначе это может привести к повреждению устройства).



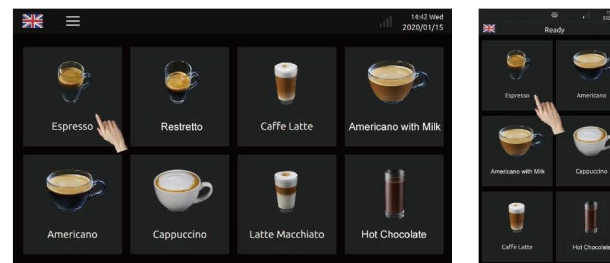
Выключение завершено.

7 Приготовление напитков

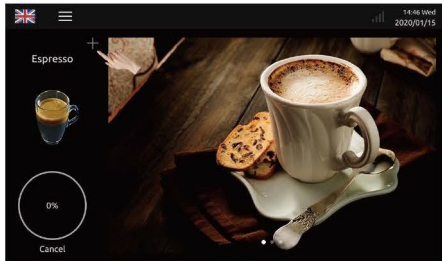
7.1 Кофе

Пример: приготовим порцию Espresso.

Шаг 1: Нажмите значок "Espresso", начнется приготовление.



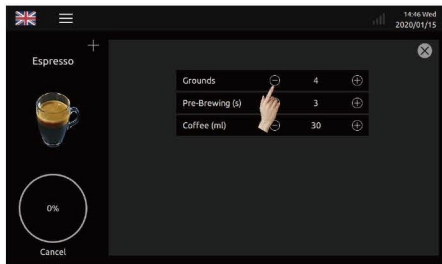
Шаг 2: В процессе приготовления напитка ... нажмите "+" на странице, чтобы открыть всплывающее окно настройки параметров, нажмите "-" или "+", чтобы временно изменить рецепт. (Доступно только в режиме: adjustable mode)



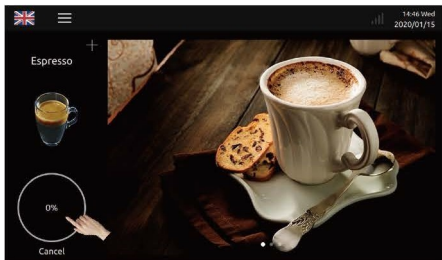
1



1



Для отмены приготовления нажмите "Cancel"



7.2 Молочные напитки

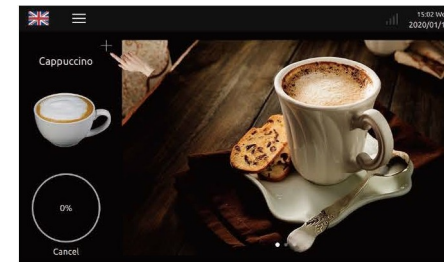
Пример: приготовим порцию Сарруссино.

Шаг 1: Нажмите значок "Сарруссино", начнется приготовление.



Шаг 2: В процессе приготовления напитка ... нажмите "+" на странице, чтобы открыть всплывающее окно настройки параметров, нажмите "-" или "+", чтобы временно изменить рецепт.

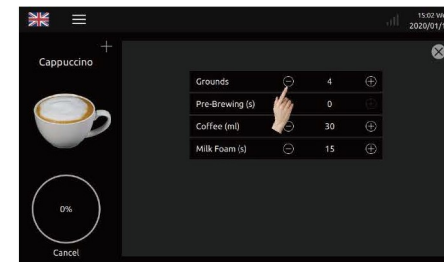
(Доступно только в режиме: adjustable mode)



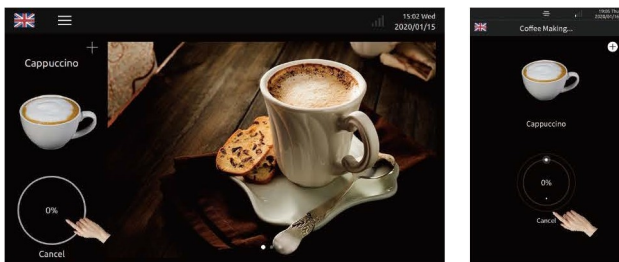
1



1



Для отмены приготовления нажмите "Cancel"



7.3 Напитки из ингредиентов

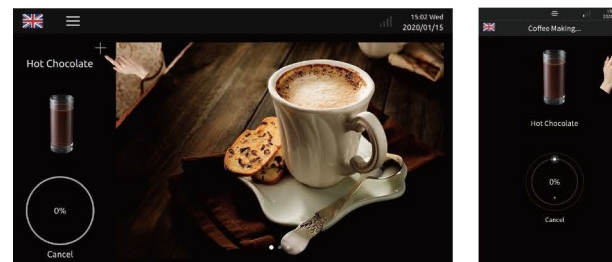
Пример: Приготовим порцию "Hot chocolate".

Шаг 1: Нажмите "Hot chocolate", начнется приготовление



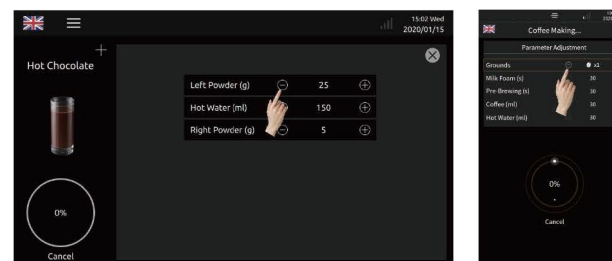
Шаг 2: В процессе приготовления напитка ... нажмите "+" на странице, чтобы открыть всплывающее окно настройки параметров, нажмите "-" или "+", чтобы временно изменить рецепт.

(Доступно только в режиме: adjustable mode)

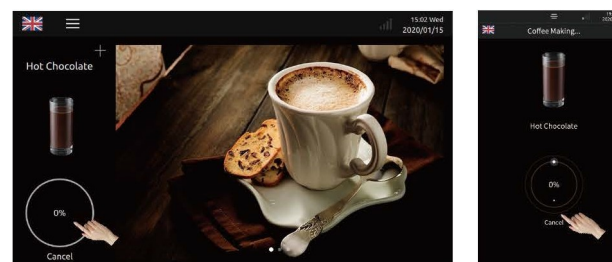


1

1



Для отмены приготовления нажмите "Cancel"



8 Очистка и обслуживание

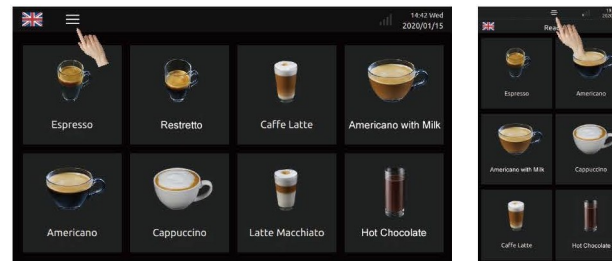
8.1 График очистки

ГРАФИК ОЧИСТКИ						
	Ежедневно	Еженедельно	По запросу	По уведомлению	По предупреждению	
Автоматическая промывка и очистка	☉					Система заваривания Стр.37
	☉					Молочная система Стр.38
	☉			☉	☉	Полная очистка системы заваривания Стр.42
	☉			☉	☉	Полная очистка молочной системы Стр.43
	☉					Система ингредиентов
Ручная очистка	☉		☉	☉		Холодильник и молочная трубка
		☉				Контейнер для кофе
		☉	☉	☉		Контейнер для ингредиентов
	☉		☉			Контейнер отходов
	☉		☉	☉		Поддон
	☉		☉	☉	☉	Система смешивания ингредиентов Стр.39
	☉		☉			Контейнер воды
			☉		☉	Очистка от накипи Стр.43
Расшифровка						
Ежедневно	Очистка не реже одного раза в день					
Еженедельно	Очистка не реже одного раза в неделю					
По запросу	В случае загрязнения					
По уведомлению	Очистка в случае появления уведомления на дисплее					
По предупреждению	После того, как кофемашина выдаст уведомление, необходимо провести очистку строгом соответствии с требованиями, чтобы избежать повреждения машины.					
Техническое обслуживание в авторизованной сервисном центре	Каждые 6 месяцев или каждые 10 000 порций.					

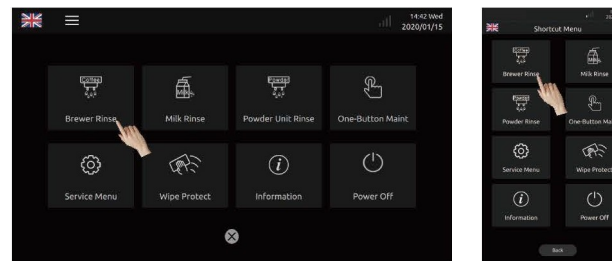
8.2 Ежедневная очистка

8.2.1 Быстрая промывка заварочной системы

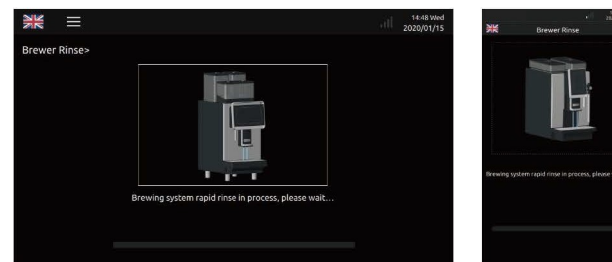
Шаг 1: Нажмите значок меню на дисплее.



Шаг 2: Нажмите "Brewer Rinse";



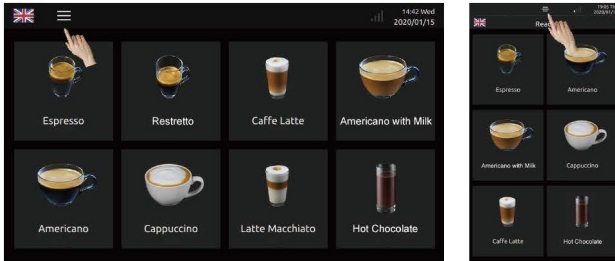
Шаг 3: Следуйте инструкции на дисплее кофемашины.



После проведения очистки, кофемашина самостоятельно вернется к основному меню.

8. 2. 2 Быстрая промывка молочной системы

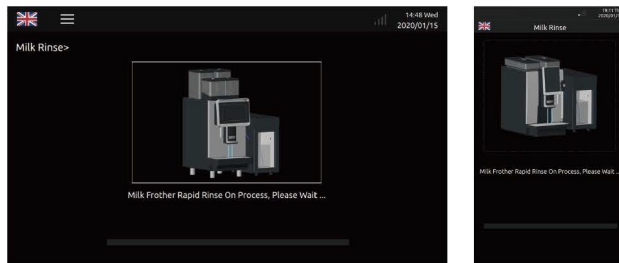
Шаг 1: Нажмите значок меню на дисплее.



Шаг 2: Нажмите "Milk Rinse";



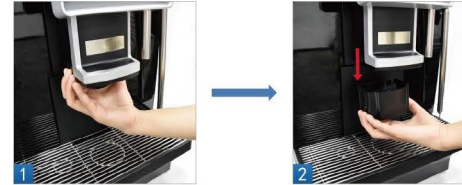
Шаг 3: Следуйте инструкции на дисплее кофемашины.



После проведения очистки, кофемашина самостоятельно вернется к основному меню.

8. 2. 3 Очистка устройства вспенивания молока

Шаг 1: Нажмите кнопки на обеих сторон устройства, потяните вниз и выньте устройство.



Шаг 2: Вытащите соединение и силиконовую деталь из устройства, промойте их водой. Затем установите обратно.



8. 2. 4 Очистка смесителя сухих ингредиентов

Шаг 1: Отключите шланг от смесителя и поверните фиксатор против часовой стрелки, чтобы отключить смеситель.



Шаг 2: Поместите промытый и высушенный смеситель обратно в машину, поверните фиксатор по часовой стрелке и закройте дверцу резервуара для воды.

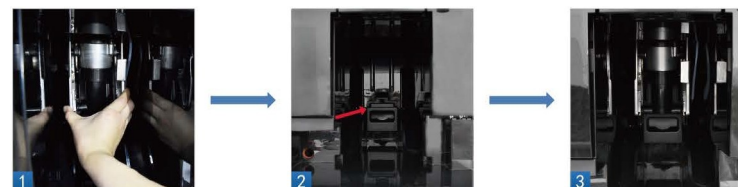


Шаг 2: Надавите и потяните фиксатор вниз. Достаньте устройство.



8. 3. 1. 2 Установка устройства заваривания

Шаг 1: Установите устройство на фиксатор.



Шаг 2: Переведите фиксатор в верхнее положение, до фиксации устройства. Затем установите поддон.



8. 3 Обслуживание

8. 3. 1 Промывка устройства заваривания

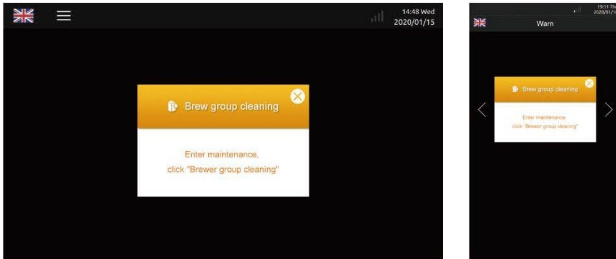
8. 3. 1. 1 Снятие устройства заваривания

Шаг 1: Снимите поддон;



8. 3. 1. 3 Промывка устройства заваривания

Когда на дисплее появляется всплывающее окно с предупреждением о том, что устройство заваривания необходимо промыть, нажмите «X», чтобы закрыть всплывающее окно, войдите в меню обслуживания» машины, нажмите очистка устройства заваривания и следуйте инструкциям на дисплее.

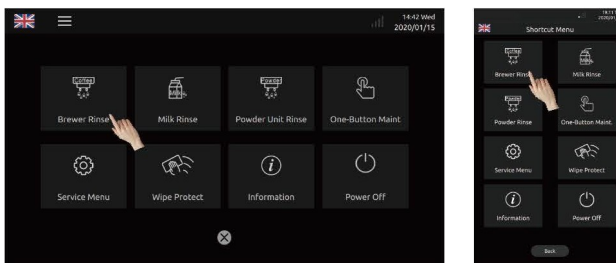


8. 3. 2 Полная промывка устройства заваривания

Шаг 1: Нажмите значок меню.

ВНИМАНИЕ! Полная чистка заварочного блока с использованием специального чистящих средства Proxima должна проводиться регулярно, не реже одного раза в неделю. Неисправности, возникающие в следствии невыполнения полной чистки, не могут быть устранены в рамках гарантийного ремонта.

Шаг 2: Нажмите на значок промывки устройства более 3 секунд для запуска полной очистки устройства. Затем следуйте указаниям на дисплее.

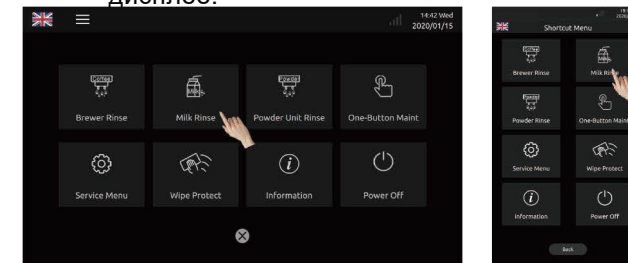


8. 3. 3 Полная промывка молочной системы

Шаг 1: Нажмите значок меню.

ВНИМАНИЕ! Полная чистка молочной системы с использованием специального чистящего средства Proxima должна проводиться регулярно, не реже одного раза в неделю. Неисправности, возникающие в следствии невыполнения полной чистки, не могут быть устранены в рамках гарантийного ремонта.

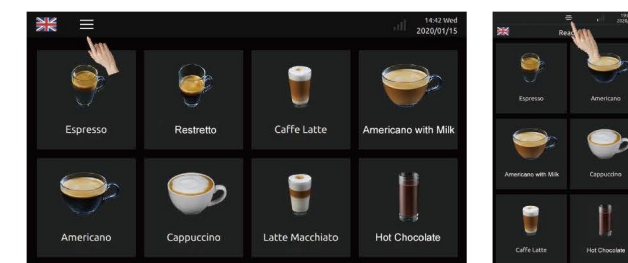
Шаг 2: Нажмите "Milk rinse" более 3 секунд для запуска полной очистки молочной системы. Затем следуйте указанием на дисплее.



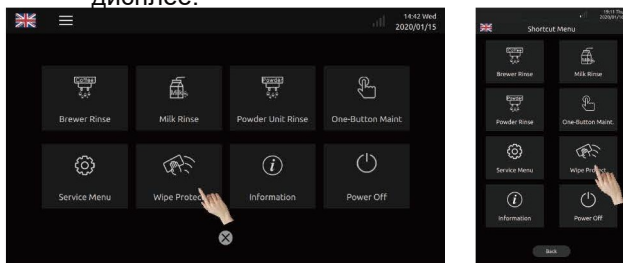
8. 3. 4 Очистка от накипи

Шаг 1: Нажмите значок меню.

ВНИМАНИЕ! Удаление накипи должно проводиться каждый раз, когда кофемашина запрашивает удаление накипи. Рекомендовано специальное средство от накипи Proxima. Неисправности, возникающие в результате не проведения удаления накипи, не могут быть устранены в рамках гарантийного ремонта. F

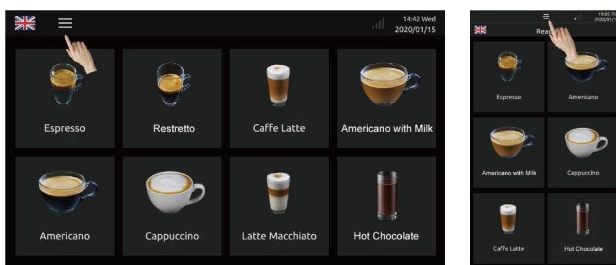


Шаг 2: Нажмите на значок "Wipe protect" более 3 секунд для запуска цикла очистки от накипи. Затем следуйте указаниям на дисплее.

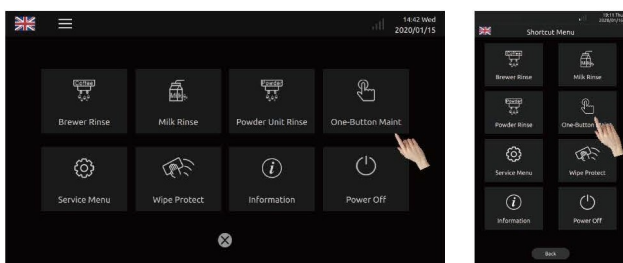


8.3.5 Обслуживание одной кнопкой

Шаг 1: Нажмите значок меню.



Шаг 2: Нажмите "One-Button Maint" и следуйте указаниям на дисплее.



9 Ответственность и гарантия

9.1 Ответственность пользователя

- ❖ Ремонт и техническое обслуживание разрешается проводить только авторизованным сервисным центрам уполномоченным дистрибьютором.
- ❖ Ремонт элементов безопасности, таких как предохранительный клапан, предохранительный термостат и т.п. не допускается. Все компоненты необходимо заменить.
- ❖ Все эти меры разрешается выполнять только авторизованным сервисным центрам уполномоченным дистрибьютором.

9.2 Гарантия

Поставщик и изготовитель не несут гарантийные обязательства и ответственность за любую физическую травму или потерю имущества, вызванные следующими причинами:

- ❖ Несоблюдение правил эксплуатации.
- ❖ Неправильная установка и эксплуатация.
- ❖ Несоблюдение интервала технического обслуживания.
- ❖ Работа кофемашины при повреждении предохранительного устройства, неправильной установке или отказе.
- ❖ Если изделие имеет следы попыток неквалифицированного ремонта.
- ❖ Несоблюдение регламента Технического Обслуживания, указанного в гарантийном талоне.
- ❖ Использование не оригинальных запасных частей или аксессуаров.
- ❖ Механические повреждения кофемашины.
- ❖ Эксплуатация неисправной кофемашины.
- ❖ Нарушение гарантийной пломбы, этикетки или маркировки.
- ❖ Если обнаружены повреждения, вызванные попаданием внутрь изделия посторонних предметов, веществ, жидкостей, насекомых, грызунов и т.п.
- ❖ Если дефект вызван действием непреодолимых сил, несчастными случаями, умышленными или неосторожными действиями пользователя или третьих лиц.
- ❖ Если изделие использовалась в целях, не соответствующих его прямому назначению.
- ❖ Гарантийные обязательства сохраняются в случае своевременного прохождения Технического Обслуживания в Авторизованных сервисных центрах.

Кофемашина предназначена для коммерческого использования.

10 ВНИМАНИЕ!

- ❖ Не допускается попадание воды в контейнер для кофе и контейнер для ингредиентов.
- ❖ Не открывайте дверцу, не вынимайте контейнер для отходов, поддон, контейнер для воды, контейнер для ингредиентов и любые другие части во время работы кофемашины.
- ❖ Контейнер для воды предназначен только для холодной чистой воды. Использование горячей или ледяной воды не допускается.
- ❖ Не используйте ароматизированный кофе для приготовления напитков, это может привести к повреждению кофемолки.
- ❖ Не прикасайтесь к диспенсеру во время приготовления напитков.
- ❖ Использование щеток и агрессивных чистящих средств запрещено. Для очистки поверхности кофемашины используйте мягкую ткань.
- ❖ Наполняйте контейнеры воды и ингредиентов до отметки MAX..
- ❖ Не выключайте питание, когда кофемашина готовит напитки, выполняет самотестирование или очистку.
- ❖ Отрегулируйте высоту диспенсера по высоте чашек.
- ❖ Выключите питание, выполнив правильные действия: нажмите кнопку «Выключить питание» на дисплее, машина промоется автоматически. После завершения промывки, дисплей выключится. Затем отключите питание кнопкой ВКЛ/ВЫКЛ расположенной сзади кофемашины. Please clean the ground container and waste water barrel.
- ❖ Не используйте кофемашину в случае прекращения подачи воды в водопроводе (для машин подключенных к водопроводу).